



galerie françoise besson

Dossier de presse

Structure(s) du silence

Hommage à Aurélie Nemours

Jean Charasse
Christine Crozat
Chantal Fontvieille
Aurélie Nemours
Gilles Perraudin

8 mars – 11 avril 2017

L'art est la quintessence de la vie. Il traduit à la fois le cœur et la tête de l'homme, et il pénètre l'esprit
Aurélie Nemours

Le 8 mars prochain, au sein de la galerie Françoise Besson, s'ouvre une exposition : Structure(s) du silence, Hommage à Aurélie Nemours, qui réunit Jean Charasse, Gilles Perraudin, Chantal Fontvieille et Christine Crozat autour de l'œuvre d'Aurélie Nemours. Le titre de cette exposition, qui renvoie à une série éponyme d'Aurélie Nemours datant des années 80 (1983-90), fait écho aux œuvres de l'artiste présentes au sein de l'exposition, plus d'une dizaine de gouaches datant du début des années 80.

Aurélie Nemours, grande dame de l'art construit, propose des tableaux aux lignes épurées, montrant par ce dépouillement l'ascèse et la spiritualité de son travail. Car spirituel, son travail l'est : sans cesse habitée par les questions de rythme, d'harmonie et de nombre, elle a toujours cherché à comprendre le silence et le vide, à leur donner un sens. Celle pour qui « peindre est un acte de révélation », affirme avoir « mis une vie à comprendre ce qu'était le vide », ce qui se manifeste dans son œuvre grâce à l'abstraction géométrique.

Cette forme d'expression est également privilégiée par Jean Charasse, qui rencontra au début des années 90, à la galerie Alexandre de la Salle l'œuvre d'Aurélie Nemours. Comme elle, il s'est progressivement éloigné du réel au profit de la simplification des formes et de la couleur. Son rapprochement avec le Mouvement MADI et sa rencontre chez Alexandre de la Salle avec Carmelo Arden Quin (créateur en 1946 à Buenos Aires de ce même Mouvement) furent déterminants. Il vous sera possible à l'occasion de cette exposition de découvrir une sélection de sa dernière série de constructions en bois et tissus, privilégiant un minimalisme géométrique et l'accroche de la lumière sur des camaïeux blancs et gris. « Apparition de la forme derrière le voile tendu, volonté d'éclosion en contraste avec les géométries libérées. Quelque part entre architecture composée minimale et force vitale brute, dans un silence soyeux » (Frédéric Brandi, Directeur du CIAC de Carros). Mettant en avant « un art épuré et d'une grande rigueur », son travail n'est pas sans rappeler celui de l'architecte Gilles Perraudin.

Si ses premières compositions sont d'inspiration brutaliste et en lien avec les œuvres de Louis Kahn, l'architecte délaisse rapidement le béton pour se concentrer sur la pierre et privilégier l'éclairage par lumière naturelle, ce qui donne vie à une architecture vernaculaire. Pour lui, bâtir requiert une « éthique constructive, au service des usagers et du site », et c'est avec ce mot d'ordre qu'il réalisa la maison rue de Crimée qui fait corps avec la galerie. L'exposition montre un ensemble de dessins préparatoires et de maquettes, liés à la réalisation de ce lieu d'art(s) où la spiritualité fait œuvre, où beauté et contemplation se rencontrent dans un écrin de pierre.

La spiritualité domine également dans l'œuvre de Chantal Fontvieille, notamment dans la série Arbre cible qui sera visible à la galerie et pour laquelle l'artiste métamorphose la cible en la marquant de la temporalité du végétal. Les cernes de l'arbre, ancrés dans la cible par gaufrage, semblent mettre en suspens le passage du temps, mais son écoulement inexorable nous est tragiquement rappelé par la présence de la rouille qui ronge la cible.

La mise en avant des lignes droites, qu'elles soient horizontales ou verticales, est également un élément important du travail des cinq artistes présents pour l'exposition.

Pour Christine Crozat, qui revendique « le droit à la verticalité », ce nouveau travail passe par l'utilisation stricte des lignes verticales et horizontales, rejoignant le travail et l'art concret d'Aurélie Nemours et de Jean Charasse. Sa série *Balcons, hommage à...*, exposée à la galerie, témoigne de cette récente géométrisation ainsi que de cette figure du double qui marque et habite son œuvre entière.

À partir du 8 mars et jusqu'au 11 avril, venez à la galerie Françoise Besson pour découvrir un travail profond d'introspection issu de l'art concret, mais surtout une réflexion sur les moyens d'exprimer la vie, de formuler une expérience intérieure qui tente de mettre en lumière et en espace la temporalité du vivant, toujours dans une démarche humble et respectueuse.



Aurélie NEMOURS

Sans titre

1981

Gouache sur papier, signée au dos

35 x 27 cm



Jean CHARASSE
Constructions P2 2015-2016
Technique mixte
33 x 26 x 5.5 cm

Constructions P4 2016
Technique mixte
65 x 51 x 7.5 cm





Christine CROZAT
Balcon Hommage à Francisco Goya
2015
Technique mixte
75x60cm



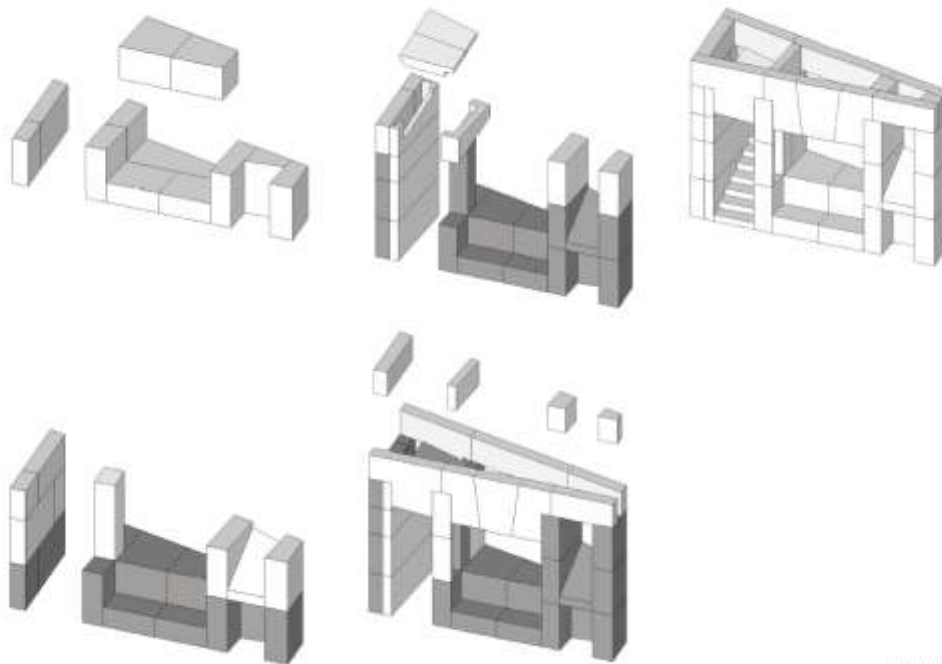
Chantal FONTVIEILLE

Arbre cible, fluidité rouillée

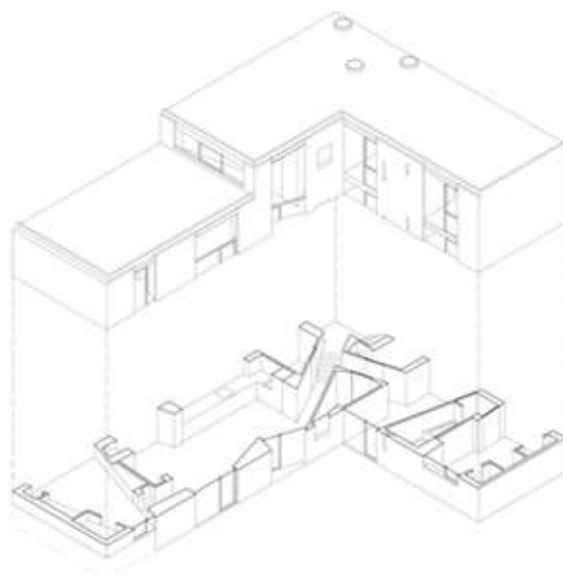
2014

51x51x18.5cm

Gaufrage et rouille, cadre plexiglass écri



catapnope bloc B



Gilles PERRAUDIN

2011

Reproduction numérique pigmentaire haute définition sur carton blanc

16,7x12 cm

Aurélie Nemours

Etudie à partir de 1921 les arts égyptien et byzantin à l'école du Louvre

Parallèlement, elle travaille le modèle vivant chez elle et découvre dans le corps le rythme qui la pousse à peindre.

1937 : Elle fréquente l'atelier du graphiste Paul Colin

1941 : Elle s'inscrit à l'Académie d'André Lhote.

Dès 1945, elle commence à écrire de la poésie.

1946 : Elle expose pour la première fois au Salon d'art sacré (elle y expose jusqu'en 1979) et se passionne pour le vitrail.

1953 : Première exposition personnelle, chez Colette Allendy, grâce à Michel Seuphor qui préface son catalogue et lui fait découvrir Mondrian.

Elle fréquente l'atelier de Fernand Léger en 1948.1950-1951.

1957 : Elle adhère au groupe "ESPACE" créé par André Bloc.

1959 : Elle inaugure la série "*Au commencement*", puis en 1960 les séries « *Romantiques* » Échiquiers, Rosaces et Diptyques. La même année, elle noue ses premiers liens avec l'Allemagne grâce au groupe

Mesure, auquel elle participe jusqu'en 1965. Elle rencontre Gottfried Honegger, qui est l'un de ses premiers collectionneurs.

1961: première exposition personnelle à Londres.

1964: exposition *Cinquante ans de collage de Picasso à nos jours* avec Carmelo Arden-Quin, Jean Arp, Georges Braque, Marcelle Cahn, Salvador Dalí, Jean Dubuffet, Max Ernst, Simona Ertan, Raoul Hausmann, Marcel Janco, Fernand Léger, Man Ray, Joan Miró, Philippe Morisson, Aurélie Nemours, Pablo Picasso, Diego Rivera, Kurt Schwitters, Michel Seuphor, Nicolas de Staël, Victor Vasarely, Maria Elena Vieira da Silva, Musée d'art et d'industrie de Saint-Étienne, juin-septembre 1964.

1965-1970: Le carré devient le format essentiel de son œuvre. Ce dernier lui permet d'explorer la problématique de l'angle droit, le noir et le blanc et bien plus tard du monochrome

1976-1977: Elle crée *Sériels*, *Rythme du millimètre* et *Point pluriel* dans lesquels elle explore la vibration du noir et blanc. Ce travail se retrouve dans sa série *Structure du silence*.

1979: Exposition avec Philippe Morisson, Luc Peire et Romano Mattia Zanotti, Galerie Convergence, Nantes.

1988 : Début des séries *Polychrome*, *monochrome*, *quatuor* et *Colonne*.

1989 : Aurelie Nemours présente près de Stuttgart le *Long chemin*, série de 64 toiles carrées monochromes, rouges, bleues, jaunes, blanches et noires alignées sur plus de 50 mètres.

1990 : Musée des beaux-arts de Mulhouse, collections privées d'Art contemporain (avec Adami, Atlan, Jean-Michel Basquiat, Gaston Chaissac, Charchoune, Clave, Olivier Debré, Goetz, Lanskoy, Alkis Pierrakos, Pignon, Martial Raysse, Schneider, Wesselman...).

Réalisation de *Stèle*, une superposition de plaques carrées d'épaisseurs variables en porcelaine, peintes de couleurs de petit feu: rouge, bleu, jaune et blanc, en collaboration avec la Manufacture nationale de Sèvres. Cette pièce unique fait aujourd'hui partie des collections nationales.

1991 : série *Nombre et hasard*.

En 1994, Aurelie Nemours recevra le Grand Prix National de Peinture.

Elle expose à la galerie Alexandre de La Salle à Saint Paul de Vence.

1998, elle conçoit les vitraux du Prieuré Notre-Dame de Salagon, à Mane (Alpes-de-Haute-Provence).

(MUSEE DE SALAGON, Musée départemental ethnologique - Alpes de Haute-Provence - 04 [archive])

2001, un *prix Aurelie Nemours* a été créé par l'artiste. Elle s'est arrêtée de peindre en 2002.

2004, le centre Georges-Pompidou, à Paris, propose une rétrospective de son œuvre sous le titre «*Rythme, nombre, couleur*».

2005, la Ville de Rennes investit 1,6 million d'euros dans son œuvre post-mortem : "*Alignement du XXIe siècle*" ("soixante-douze colonnes de granit gris clair, hautes de 4,50 mètres et placées à intervalles réguliers").

Depuis son « entrée en peinture » Aurelie Nemours poursuit implacablement son travail sur l'abstraction géométrique. L'emploi de la couleur domine la structure à un point tel que la couleur devient tromperie. Qu'il s'agisse du « Rythme du millimètre » ou des « Structures du silence », c'est toujours à cette recherche exigeante qu'elle consacre sa création. Dans cet univers où la courbe ou même la diagonale sont proscrits, elle mène à son terme cette recherche fondamentale, sans concession. Qu'il s'agisse des recherches sur le rythme du millimètre où sa quête d'une couleur pure, Aurélie Nemours montre le caractère plus exigeant, jour après jour, de cette peinture.

Les œuvres d'Aurelie Nemours sont à considérer comme des objets de méditation. A ses yeux, «l'art est la quintessence de la vie. Il traduit à la fois le coeur et la tête de l'homme, et il pénètre l'esprit».

Jean Charasse

Jean Charasse est né en 1941 à Lapalisse (Allier)

EXPOSITIONS PERSONNELLES (sélection)

2015 Galerie Françoise Besson, Lyon
2015 Galerie Marelia, Bergame, Italie
2013 Galerie Akié Arichi, Paris
2011 Galerie le Hangart, Draguignan
2009 Galerie Olivier Nouvelet, Paris
2008 Institut Français de Bratislava, Slovaquie
2006 Chapelle de l'Observance, Draguignan
2005 Galerie Orion, Paris
2004 Galerie Park'Art, Marseille
2001 Galerie Park'Art, Marseille
2000 Galerie Arnoux, Paris
1996 Galerie Alexandre de la Salle, Saint-Paul de Vence
1994 Galerie Alexandre de la Salle, Saint-Paul de Vence

EXPOSITIONS COLLECTIVES (à partir de 2000)

2016 CIAC de Carros
2016 Pinacoteca Michele de Napoli, Terlizzi, Italie
2015 MI gallery, Tokyo, Japon
2014 ORIE gallery, Osaka, Japon
2014 Galerie Françoise Besson, Lyon
2012 Espace Meyer Zafra, Paris
2012 Accademia Tadini, Lovere, Italie
2012 Galerie Olivier Nouvelet, Paris
2012 Galerie Monteleone, Palerme, Italie
2011 Palazzo della Vicaria, Trapanie, Italie
2011 Musée d'Art et d'Histoire de Cholet
2011 CIAC de Carros
2010 Galerie Olivier Nouvelet
2010 Galerie Akié Arichi, Paris
2010 Gallerie Marelia, Bergame, Italie
2010 Castel dell'Ovo, Naples, Italie
2009 Galleria Al Blu di Prussia, Naples, Italie
2008 Galleria Scoglio di Quarto, Milan, Italie
2008 Maison de l'Amérique Latine, Paris
2008 Collection Art Concret, Maubeuge
2008 Galerie Olivier Nouvelet, Paris
2008 Galerie Drouart, Paris
2007 Galerie Orion, Paris
2007 Galerie Loreto Arenas, Buenos Aires Argentine
2007 Galerie Orion, Paris

2007 Château de Tours
2006 Gallery Z, Bratislava, Slovaquie
2005 Galerie Orion, Paris
2004 Galerie Orion, Paris
2001 Galerie Im Butentor, Brême, RFA
2000 CIAC de Carros

SALONS ET FOIRES

2016 ST-ART avec la galerie Françoise Besson
2016 Art Paris Art Fair avec la galerie Françoise Besson
2014 « Réalités Nouvelles Hors les Murs », Pékin, Chine
2006 à 2016 Réalités Nouvelles, Paris
2007 Bienal de Arte Geometrica, Buenos Aires, Argentine
1991 et 1992 Salon de Mars, Paris avec la galerie Minotaure de Caracas, Vénézuéla

COLLECTIONS PUBLIQUES

Fonds National d'Art Contemporain, Paris
Musée de Peinture, Grenoble
Musée Picasso, Antibes
Fondation des Treilles, Tourtour
Madi Mobile Museum, Győr, Hongrie
Hôtel de Ville, Tuttligen, RFA
Collection Art Concret, Maubeuge
Museo della ceramica di Montelupo, Italie
MAGI- Museo Barbellini, Bologne, Italie
CIAC, Château de Carros
Musée de la faïence, Moustiers
Geometric Madi Museum, Dallas, U.S.A

Christine Crozat

Nationalité Française et suisse, vit et travaille à Paris, Lyon et dans le T.G.V.,
Pratique, le dessin, le wallpaper, le volume et la vidéo avec Pierre Thomé.

EXPOSITIONS PERSONNELLES (sélection depuis 2000)

2015

Amanohashidate, Parcours résonance, Biennale d'art contemporain, commissaire Pascale Triol, Galerie Françoise Besson, Lyon

2014

Post Tenebra Lux, La fabrique sensible, Baux-de-Provence

Camille, Identité de genre 22+1, focus, commissaire Michelle Simian, Galerie Françoise Besson, Lyon
Justement, Galerie Schumm-Braunstein, Paris

2012

Double, La Spirale-Le Toboggan, Décines

Double, Espace Arts plastiques, Vénissieux

2011

A ciel ouvert, 9 artistes sur neuf sites miniers patrimoniaux °

Voix lactée, La Goutte de lait, Auchel. Lab-Labanque, Artois communauté, Béthune capitale régionale de la culture

2010

A pied d'oeuvre, Musée des Charmettes – Maison Jean-Jacques Rousseau, Chambéry

2009

Et à partir de là, Musée des Beaux-Arts, Caen

Baly Building, Réhabilitation ancien site Baly, Villeurbanne

2008

Artais + parcours West III, Paris

2007

Signalétique provisoire, biennale de Lyon, parcours résonance, Galerie l'Antichambre, Chambéry

2006

Tropismus, Institut Français, Prague, République tchèque

L'impossible mule, Galerie des Urbanistes, Fougères

Regarder du temps Biennale de Lyon, parcours Résonance, Institution des Chartreux, Lyon

2002

L'Art dans les Chapelles, Morbihan °, Commissaire Olivier Delavallade

Festival des petits riens, 6ème récolte, Saint-Brieuc

Je touche le temps, Hôtel d'Escoville, Artothèque, Caen °

Mine de rien, Musée Réattu, Arles °

2000

Galerie Michel Foëx, Genève

Galerie Bernard Bouche, Paris

De Babouche, Espace des Arts, Colomiers °

EXPOSITIONS COLLECTIVES (sélection depuis 2000)

2016

Prints, things and books by artist, Galerie Sémiose, Paris

Avec eux, 30 ans de l'artothèque de Caen, co-Edition avec la galerie Sémiose

Dessiner disent-ils, le centre d'art contemporain: les Pénitents noirs, Aubagne

Art-Paris, Grand Palais, Galerie Françoise Besson

Ailleurs, Collections (im)permanente, Musée du dessin et de l'Estampe originale, Graveline

Bouge pour voir, Galerie Duchamp, centre d'art Contemporain, Yvetot

2015

Identité de genre, Commissariat Camille Pontailler, Galerie Art-Cade, Marseille

Herbaria, Galerie Réjane Louin à l'invitation de Les Moyens du bord, Manufacture des tabacs, Morlaix

Vidéo Project, vidéos d'artistes sur le territoire Ligérien entre Nantes et Angers, Galerie de l'artothèque d'Angers

Art Paris, Galerie Françoise Besson, Grand Palais, Paris

2014

SOON, salon de l'oeuvre originale numérotée, galerie Schumm-Braunstein, Bastille Design Center, Paris

Rouge gorge, 10 ans de dessin, Edition du h'artpon, Galerie du Jour, Agnès B., Paris

Identité de genre, Galerie Réjane Louin, Locquirec

2013

Le verre vivant, Mudac, Musée du Design, Lausanne °

Un premier regard, Fonds départemental d'art contemporain (Fdac), Ille-et-Vilaine

2012

Jeux d'artistes, Musée-Château, Annecy

Des Accords parfaits, exposition des collections du CAP de Saint Fons et de la ville de Vénissieux

Spring Pop Up, School Gallery, Arts-Brussels Weeks, Bruxelles

2011

Slick, évènement, projet Camille, Esplanade du Palais de Tokyo, Paris

Camille / Identité de genre, Centre d'art contemporain, Passage, Troyes

Céramiques d'artistes depuis Picasso, Espace Doual'art de Douala, Cameroun Commissaire Claude Allemand-Cosneau

2010

Circuit Céramique, la scène française contemporaine, Cité de la céramique, Sèvres

Décalages, commissaire Claude Allemand-Cosneau. Collections du Centre national des arts plastiques au centre culturel François Villon de Youndé, Cameroun

Prologue, Itinéraires bis, art vidéo dans les vitrines de Plancoët

Salon du dessin contemporain, School gallery, Carrousel du Louvre, Paris

2009

09 Supervues, Hôtel Burrhus, Vaison-la-Romaine

Tilt, 11 Musées de la Région Centre s'associent au CNAP, Panorama de la sculpture contemporaine
 Musée De l'Hospice ST Roch, Issoudun
 Chambres d'Echo, Musée Réattu, Arles
 Point à la ligne, Atelier Boisson, Marseille
 White Else, School Gallery, Paris
 2008
 Parcours# 3 «je reviendrais» collection Vitry /Seine dépôt au Mac/Val
 66 pieces of art on the wall, gallery Haim Chanin, New York Art Paris, Grand Palais, Gallery Haim Chanin, Paris
 Paris tout court, cabinet de curiosité, commissaire Philippe Deboucaud, cinéma l'Arlequin (vidéo crozat&thomé), Paris
 Les Inattendus Festival indépendant (vidéo crozat&thomé), Lyon
 2007
 Dessins en mouvement, vidéos, (crozat&thomé), Galerie municipale de Vitry °
 2006
 Plus lourd que l'air, Galerie Martagon, Malaucène
 Open 20, Artothèque, Hôtel d'Escoville, Caen
 Atmosphères, Parcours en Côtes d'Armor
 Septembre de la Photo, Le Rectangle, Lyon °
 Vous êtes cernés, Médiathèque de Miramas
 2005
 L'Original multiple, BnF site Richelieu, Paris
 2004
 L'empereur, sa femme et le petit prince... 20 ans de l'Artothèque d'Angers°
 Commande Publique du CNAP, Manufacture de Sèvres, Paris
 2003
 A vous de jouer, Hôtel d'Escoville, Artothèque, Caen
 Contours et détours, commissaire Estelle Pagès, Ecole des Beaux-Arts de Cherbourg °
 Chaussés-croisés, Gewerbemuseum, Winterthur, Suisse
 2002
 Chaussés-croisés, Mudac, Lausanne °
 Reasarch Room, Manifesta 4, Frankfort
 Oeil pour Oeil, Le Rectangle, Lyon °
 Servez-vous, Hôtel d'Escoville, Artothèque, Caen °
 2000
 Dialogue, dessin et autres médiums contemporains, Galerie de l'Imagerie, Lannion °
 Comme par enchantement ! Centre d'Art Contemporain, Saint-Priest

° *Publication d'un catalogue*

COLLECTIONS PUBLIQUES

Fonds Vidéo, Artothèque, Bibliothèque de la part-Dieu
 Musée-Château, Annecy
 Ville de Vénissieux
 Fonds d'acquisition départemental d'Ille-et-Vilaine en partenariat avec le Frac Bretagne
 Musée des Beaux-Arts, Caen
 Collection Vitry /Seine dépôt MACVAL, Vitry
 Films DV Bibliothèque de la Part Dieu, Lyon
 Musée ambulant, Côtes d'Armor
 Mudac, Musée du Design et des Arts appliqués Contemporains, Lausanne, CH
 Musée Réattu, Arles
 Artothèque de Caen, Limousin, Lyon, Valence, Grenoble, Villiers Le bel, Annecy,
 Fonds Cantonal, Genève
 FNAC, Fonds National d'Art Contemporain, Paris
 Musée de la Chaussure, Romans
 Musée des Hospices Saint Roch, Issoudun

Fonds d'Art Contemporain de la Ville de Paris
FMAC, Fonds municipal d'Art Contemporain Genève, Suisse
Collections BnF, Paris
Musée du dessin et de l'Estampe originale, Gravelines
Frac Basse-Normandie, Rhône Alpes, Alsace

Chantal Fontvieille

Expositions personnelles

2016 Paris, Grand Palais des Champs Elysées, *entre arbre et cible*
2016 Lyon, Galerie Françoise Besson, *entre arbre et cible*
2013 Paris, Carrousel du Louvre, Drawing Now, *cibles brodées*
2013 Lyon, Docks Art Fair, Biennale d'art contemporain, *mise en cible 1*
2012 Lyon, Galerie Françoise Besson, *mise en cible 1*
2008 Paris, Galerie Schumm-Braunstein, *torses*
2007 Lyon, Galerie Françoise Besson, *liage*
2003 Lyon, Les Subsistances, Installation, *la chair et Dieu*, commissariat F. Besson
2001 Saint-Étienne, commissariat du Musée d'art et d'Industrie, installation *de la cible au miroir-critique*
1999 Lyon, M.A.P.R.A. Rhône-Alpes, *corps en cibles*.
1992, 1989, 1983 Saint-Étienne, Galerie La Palette

Expositions collectives

2006 Estivareilles (42), Musée d'histoire, *regards croisés 14-18*
2006 Saint-Etienne, Biennale du Design
2000 Montréal, Biennale internationale d'estampes miniatures
1998, 1999 Paris, Galerie Beckel, Odille, Boïcos
1985 New York, Panorama de la peinture française contemporaine
1984 Avignon, Palais des Papes
1984 Barcelone, Palais des Congrès
1984 Paris, Grand Palais
1983 Paris, Grand Palais, Salon d'Automne
1982 Paris, Musée du Luxembourg

Acquisitions

2013 bibliothèque de Saint Etienne
2011 Londres, Tate Gallery, *Book-target*, texte de René Pons, design A. Stella
2011 Londres, Victoria & Albert Museum, *Simple soldat 1914-1918*
2001 Paris, Bibliothèque nationale de France

Gilles Perraudin

Né le 31 janvier 1949.

Architecte diplômé dplg en 1977, École d'architecture de Lyon.
Enseignant, de 1974 à 1981, École d'architecture de Lyon.
Enseignant, en 1990, École d'architecture d'Oslo.
Enseignant, en 1990, Rice University, Houston.
Enseignant, en 1996, Michigan University, Ann Harbor.
Enseignant, en 1997, École d'architecture de Copenhague.
Professeur titulaire, depuis 1996, École d'architecture de Montpellier, et grands ateliers de l'Isle d'Abeau.
Membre de l'Académie Française d'Architecture.
Chevalier de l'Ordre National du Mérite.
Président et fondateur de l'Association Académie de la Pierre

Prix

2010 Prix d'Architecture de pierre naturelle
1er prix catégorie Bâtiment
1er prix catégorie Chantier Durable
2004 Médaille d'or, Prix Tessenow
2001 Prix International d'Architecture en Pierre
1990 Prix Européen de l'Arca
1987 Équerre d'argent
1982 Prix d'architecture publique
1981 Lauréat du concours écoles économes en énergies
1980 1er prix du concours européen des énergies solaires passives

Expositions depuis 2000

2012 vers de nouveaux logements sociaux 2", Cité de l'Architecture et du Patrimoine à Paris, François Rambert et Jean-François Pousse, commissaires d'exposition
2011 "l'archaïsme de l'avant-garde", galerie française Besson, 10 rue de Crimée Lyon 04
2010 les lauriers 2010 de la construction bois, concours national d'architecture, Grenoble
2009 "ici et le monde", Schweizerisches Architekturmuseum, Suisse, n°8
2008 epfl, Lausanne, Suisse
2007 e.d.e.n., Bologne, Italie
2006 maison de l'architecture «vivre l'ensemble», Lyon
2004 architecture en pierre : travail récompensé par la médaille d'or du prix Tessenow, Dresde
2002 nouvelle architecture en pierre, Castries
2001 appareillages, Pont du Gard, Nîmes
2001 chai viticole à Vauvert : prix international d'architecture en pierre, Vérone
2000 la pierre structurale, Castries

Ouvrages

1988 "école d'architecture de Lyon" (avec fh Jourda), état d'architecture, éd. Champ Vallon
1991 "gros plan"
monographie (avec fh Jourda), ifa, éd. Pandora
1993 institut français d'architecture, Paris, catalogue de l'exposition (avec fh Jourda)
1997 galerie Aedes, Berlin, catalogue de l'exposition (avec fh Jourda)
1997 nai Netherlands Architects Institute (avec o Decq et b Cornette, f Soler, d Perrault, fh Jourda), nai publishers
1998 Dimensions of Sustainability, Architecture Form Technology Environment Culture, Editions E & FN Spon, Londres
2001 "l'écriture des pierres", Vérone, (avec k Kuma, f Mancuso, f Tavorà, g Bunshaft) éd. Skira
2002 monographie, Gilles Perraudin, éd. Libria, Melfi, Italie
2005 catalogue de l'exposition sur les projets en pierre récompensés par le prix Tessenow 2004, galerie Renate Kammer, Hambourg
2009 catalogue de l'exposition, ici et le monde, Schweizerisches ArchitekturMuseum, Suisse, n°8
2011 cantine seculo XXI, p 92-101, chai viticole du monastère de Solan
2011 architecture massive, édition Libria
2012 Gilles Perraudin, monographie, éd. Presses du Réel, 128 pages

+ très nombreuses publications chaque année dans notamment Télérama, , le Point, le Figaro, le Moniteur, les Échos, Novosphère Habitat, Archicontemporaine, Vent Sud, le Courrier de l'Architecte, le Journal de l'Architecture, Echologik, Pierre Actual, les plus beaux chais du monde, Architecture à Vivre, Connaissance des Arts, Architectura Viva, etc...



galerie française besson

10, rue de Crimée — 69001 Lyon

contact@francoisebesson.com

www.francoisebesson.com

+33 (0)4 78 30 54 75

+33 (0)6 07 37 45 32

+33 (0)9 51 70 75 06

Métro C Croix-Rousse

(À 1 min, bd de la Croix-Rousse)

Bus Ligne C3 ou C13 Hôtel de Ville.

Du mercredi au samedi

De 14h30 à 19h et tous les jours sur RDV.

Exposition du 8 mars 2017 au 11 avril 2017

Vernissage le 8 mars 2017 à 18h30

Visite de presse

Le 8 mars à 17h

Prochaine exposition

L peinture,

Le vent souffle où il veut.

Marion Charlet, Claire Chauvel, Marion Davout, Marie Anita Gaube, Marine Joatton,

Florence Reymond, Lise Roussel

Commissariat Clément Montolio

Vernissage le 12 avril 2017